

## INSTRUKCJA MONTAŻU

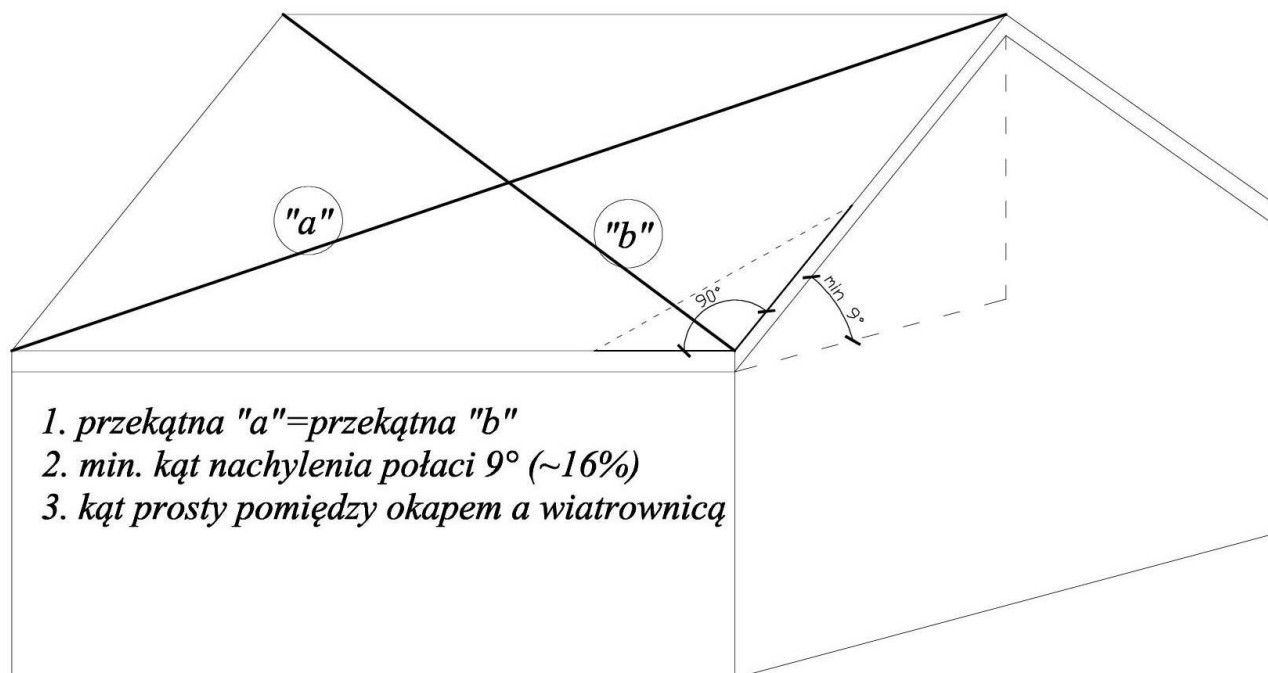
### Blachodachówki cięte na wymiar NATURA / AQUA

#### Obliczanie powierzchni pokrycia dachowego

W celu optymalizacji pokrycia dachowego wspomagamy się programem komputerowym do rozkroju blachodachówek (RS-Dachy). Aby skorzystać z możliwości programu komputerowego należy podać wymiary połaci dachowych pobrane z natury (dla dachów istniejących) lub przekazać rzut dachu (dla budynków projektowanych). Przy wykonywaniu pomiarów należy pamiętać o nadatku poza deskę okopową ok. 3cm oraz o sprawdzeniu płaskości i przekątnych dla każdej połaci.

#### Przygotowania

#### Sprawdzenie parametrów konstrukcji dachowej



Przed przystąpieniem do prac dekarских bezwzględnie należy sprawdzić geometrię dachu. Pomiar długości przekątnych, płaskości połaci i sprawdzenie kąta prostego względem okapu jest niezbędne do zachowania szczelności i estetyki pokrycia dachowego. Jeżeli przekątne nie są jednakowe oznacza to, że połac dachowa jest zwichrowana. Niewielkie różnice (20 ÷ 30mm) można zniwelować za pomocą deski szczytowej i wiatrownic, większe różnice należy skorygować przed przystąpieniem do etapu łączenia. Podłoże z papy lub membrany należy dokładnie sprawdzić, czy nie jest uszkodzone (w szczególności przy elementach wystających z dachu np.: kominy, kanały wentylacyjne itp.). Ewentualne uszkodzenia należy bezwzględnie naprawić. Minimalne nachylenie połaci dachowych w przypadku montażu blachodachówek to 9° (~ 16%).

Potrzebne narzędzia:

- miara
- piła
- nożyce ręczne
- nożyce skokowe (nibler)
- wkrętarka z płynną regulacją obrotów
- młotek
- uprząż dekarska wraz z liną zabezpieczającą
- obuwie z miękką gumową podeszwą

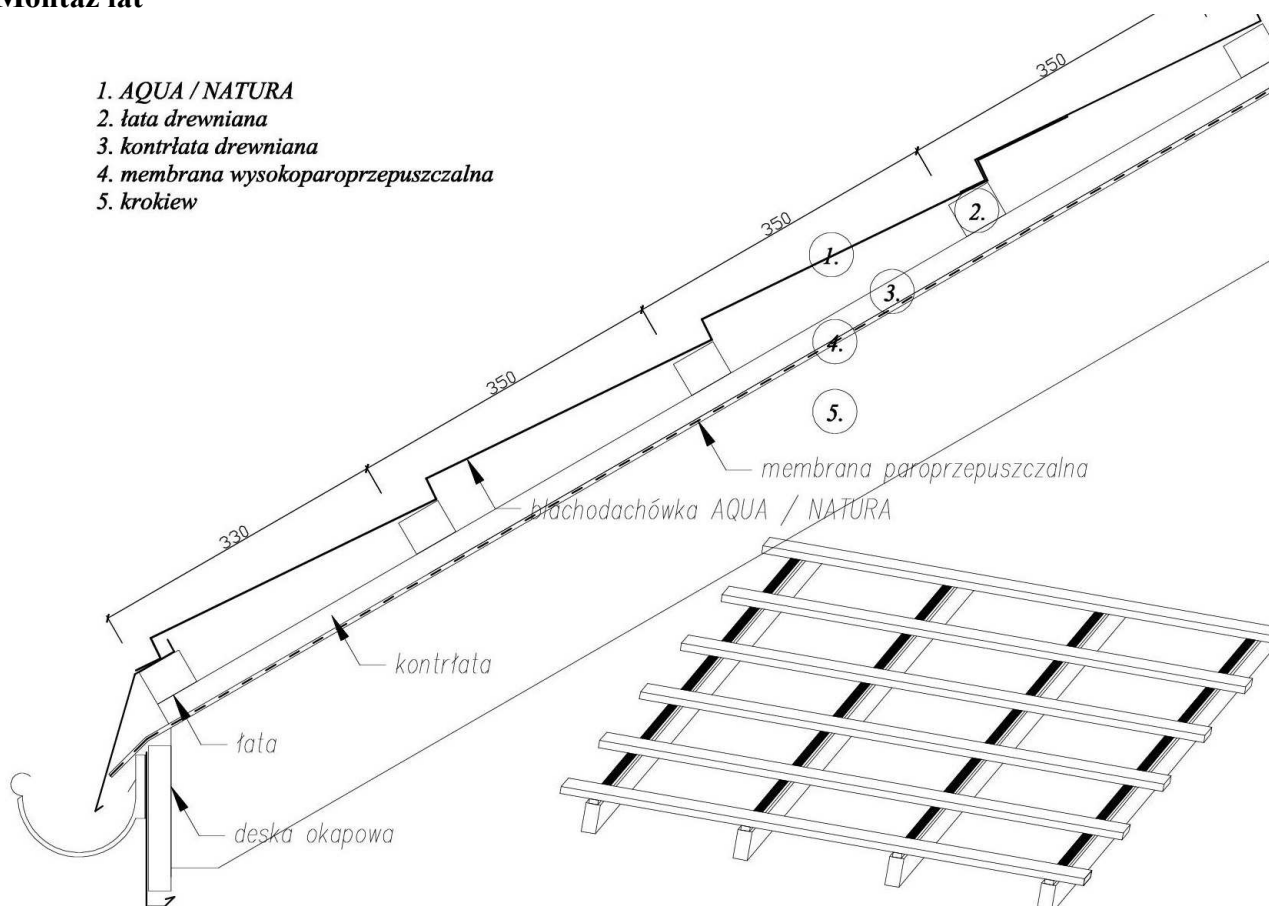
## Prace wstępne

### Montaż membrany

Membrany paroprzepuszczalne układa się poziomymi pasami pamiętając o zakładzie min. 10cm (lub zgodnie z wytycznymi Producenta). Do mocowania membrany służą drewniane kontrłaty nabijane na krokwie. Należy pamiętać, że membrany nie są odporne na działanie promieni ultrafioletowych oraz chemikaliów (np: olej z piły łańcuchowej). W zależności od rodzaju i jakości membrany może ona zostać ułożona bez przekrycia w terminie do 3 miesięcy (zgodnie z zaleceniami Producenta).

### Montaż łat

1. AQUA / NATURA
2. łata drewniana
3. kontrłata drewniana
4. membrana wysokoparoprzepuszczalna
5. krokiew



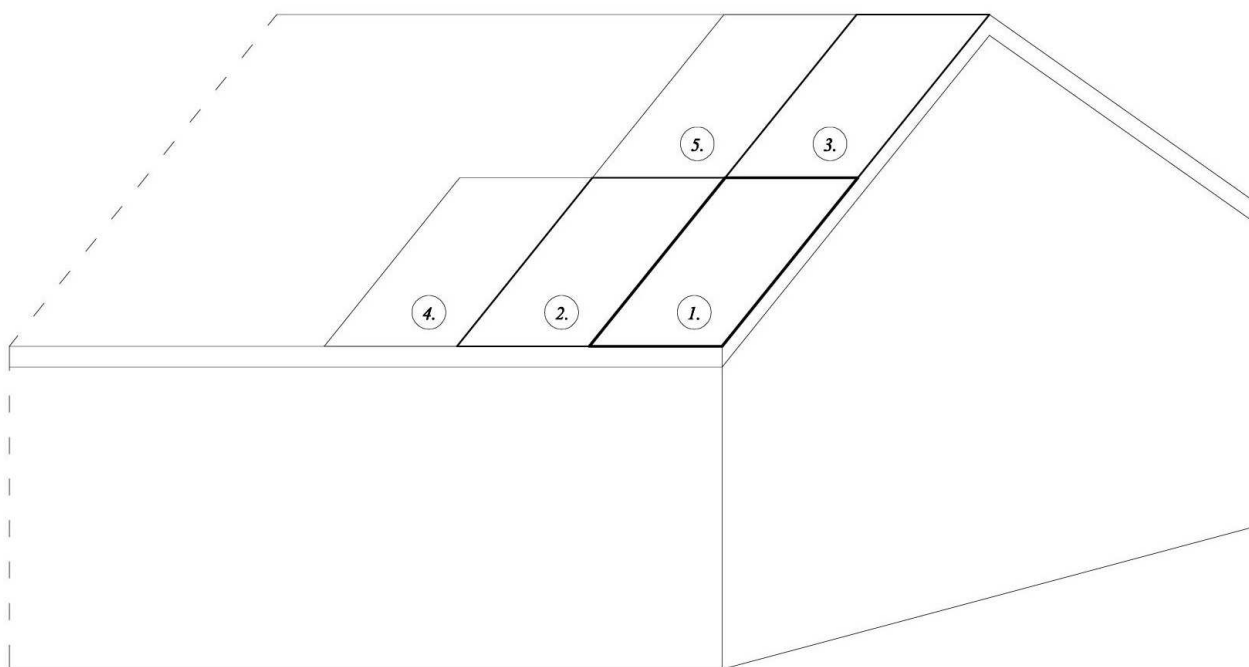
Zaleca się montaż blach z użyciem pasa nadrynnowego. Eliminuje to konieczność wypuszczenia blach poza okap i zwiększa szczelność pokrycia. Rozstaw łat uzależniony jest od długości modułu blachodachówki i wynosi 350mm (Natura, Aqua). Pierwszą łatę montuje się przy dolnej krawędzi

dachu, natomiast drugą w odległości jak na rysunku, pozostałe łąty montuje się zgodnie z wielkością modułu czyli co 350mm. Łąty muszą być przybijane bardzo dokładnie w stosunku do siebie, tak aby blacha leżała na łątach w swych najniższych punktach.

## Montaż blachodachówki

Przed rozpoczęciem prac bezwzględnie należy sprawdzić geometrię dachu (wg opisu w pkt "przygotowania"). Montaż arkuszy blach należy rozpocząć od prawego dolnego arkusza z należytą starannością tak aby pierwszy arkusz był ustawiony pod kątem prostym do okapu. Skręcenie jest niezwykle trudne do skorygowania, gdyż arkusze są profilowane wzdłuż i w szerz. Wszelkie błędy popełnione na tym etapie będą narastać wraz z układaniem kolejnych arkuszy. Zasadą jest aby kolejne arkusze mocować równoległe do linii okapu rzędami i kolumnami od prawej do lewej. Istnieje również możliwość układania arkuszy od lewej do prawej tak aby podsuwać kolejny arkusz rowkiem kapilarnym w ten sposób arkusze się zatrzaskują co eliminuje osuwanie się blach.

Wybór sposobu montażu zależy od Dekarza i jego umiejętności i doświadczenia.



### Uwaga:

- montaż blachodachówek przy kominach, oknach dachowych czy wyłazie - w tych miejscach należy uwzględnić zapas długości 1 modułu, arkusze w tych miejscach są przecinane po szerokości w celu dokładnego spasowania z obróbką komina lub kołnierzem okna / wyłazu dachowego.
- do cięcia blach nie wolno stosować urządzeń ściernych (np.: szlifierek kątowych) ponieważ nagły wzrost temperatury powoduje uszkodzenia powłoki organicznej i cynkowej w miejscach cięcia, dodatkowo rozgrzane opiłki uszkadzają powłokę na znacznej powierzchni blach.
- blachodachówki nie wolno kłaść bezpośrednio na papie, zawsze trzeba wykonać ruszt z łąt i kontrłąt.

## Wkręty

Arkusze blachodachówek mocuje się do łat samowiertnymi wkrętami 4,8x35 z podkładką EPDM (tzw. farmery). Podkładka z tego tworzywa trwale wulkanizuje się z blachą, jest także odporna na warunki atmosferyczne i promieniowanie ultrafioletowe. Wkręty należy przykręcać wkrętarką z płynną regulacją obrotów w taki sposób, aby uszczelka po dokręceniu nieznacznie wyszła poza obręb metalowej podkładki. Blachę należy mocować do podłoża wyłącznie w dole fali w jej najniższym punkcie (mocowanie w górze fali jest niedopuszczalne). Zużycie wkrętów uzależnione jest od kształtu dachu i ilości obróbek dekarских, średnio wynosi  $6 \div 9$  szt./m<sup>2</sup>. Zszywanie sąsiednich arkuszy blach (mocowanie blach na zakładach podłużnych) wykonuje się przy pomocy samowiertnych wkrętów 4,8x19 z podkładką EPDM skręcając tylko blachy ze sobą.

## Uwagi końcowe

Należy zadbać o to, aby sprzęt używany do montażu był w dobrym stanie i nie powodował żadnych uszkodzeń materiału.

Montaż blachy powinien zostać zorganizowany tak, aby jak najmniej chodzić po zamocowanych już arkuszach, bowiem istnieje ryzyko uszkodzenia powłoki lakierniczej. Gdy zachodzi taka potrzeba, należy stawiać stopy w dnie fali, tak aby nie powodować odkształceń powierzchni blachy oraz uważając czy w podszwach nie ma pozostałości po cięciu i obróbce blachy. Powstałe wióry podczas cięcia blachy wbite do powierzchni buta, podczas chodzenia po blasze rysują powłokę lakierniczą. Zaleca się stosować obuwie o miękkich podszwach.

Po zakończeniu montażu blachy należy zwrócić szczególną uwagę na uszkodzenia pokrycia oraz usunąć wszelkie opiłki, nity, wkręty oraz inne odpady budowlane. Krawędzie cięte należy odpowiednio zabezpieczyć.

W celu przedłużenia okresu trwałości dachów i elewacji wykonanych z blach powlekanych należy regularnie je kontrolować i konserwować. Zaleca się dokonywanie przeglądów dachu/elewacji minimum raz w roku (najlepiej wiosną) w celu wczesnego wykrycia ewentualnych uszkodzeń. Zaleca się okresowe mycie powierzchni w celu utrzymania optymalnego wyglądu oraz trwałości pokrytej blachy. Powierzchnie, które nie zostają oczyszczone w sposób naturalny zaleca się przynajmniej jeden raz w roku umyć.

Należy usuwać liście, trawę, ziemię oraz inne przedmioty zalegające na powierzchni blachy.